

Alopécia Isolada dos Membros Superiores: Uma Apresentação Incomum de Lúpus Cutâneo

Isolated Alopecia of the Upper Limbs: An Uncommon Presentation of Cutaneous Lupus

Carlos M. NOGUEIRA^{✉1}, André COELHO², Sofia LOPES¹

Acta Med Port 2025 Aug;38(8):502-503 • <https://doi.org/10.20344/amp.23047>

Palavras-chave: Alopécia; Extremidades Superiores; Lúpus Eritematoso Cutâneo

Keywords: Alopecia; Lupus Erythematosus, Cutaneous; Upper Extremity

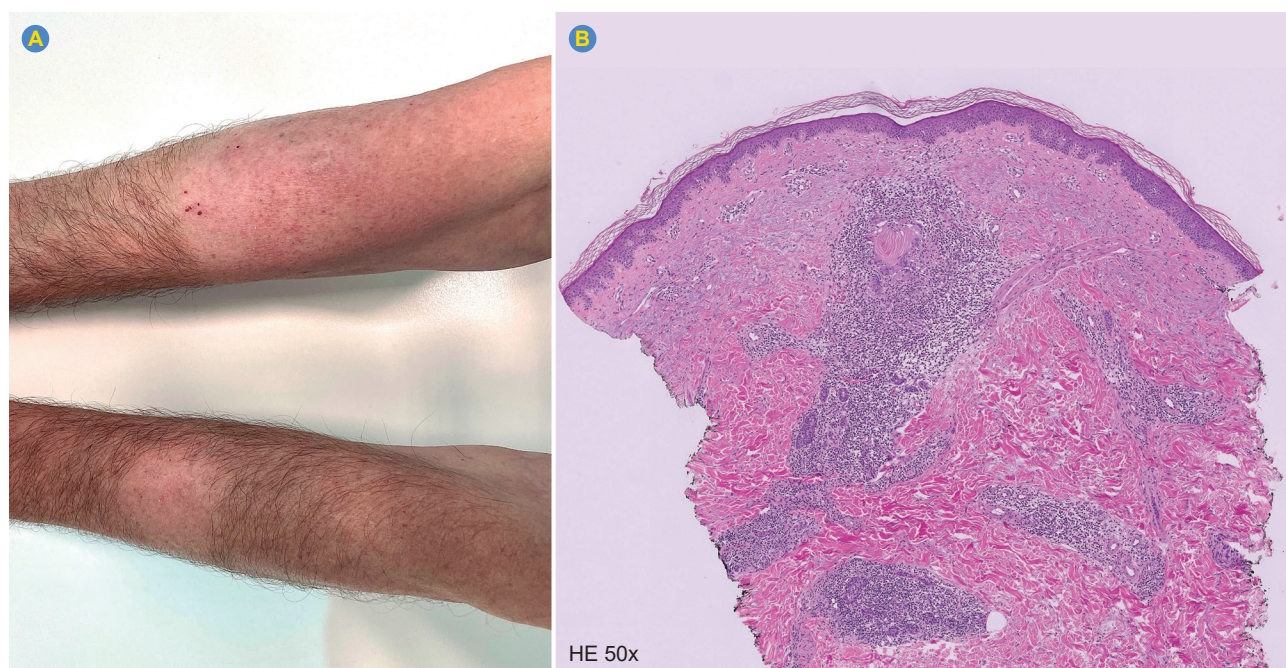


Figura 1 – A biópsia cutânea revela um moderado infiltrado inflamatório linfóide que oblitera o folículo piloso, com escassa reação de corpo estranho à queratina folicular exposta. É acompanhado de inflamação dérmica perivascular superficial e profunda, e de inflamação peri-écrina. Observa-se também uma discreta atividade na *interface* da junção dermo-epidérmica, traduzida pela presença de focal e ligeira vacuolização da basal epidérmica.

Um doente do sexo masculino, com 63 anos, foi avaliado em consulta de Dermatologia por áreas de alopecia bem delimitadas dos antebraços, de aparecimento súbito, com prurido e eritema perifolicular. A biópsia cutânea mostrou ausência de folículos pilosos viáveis, com infiltrado linfóide perianexial de células T e degenerescência hidrópica da camada basal. Os achados clínicos e histológicos permitiram o diagnóstico de lúpus cutâneo, com achados sugestivos de lúpus cutâneo discoide. A restante avaliação clínica e analítica permitiu a exclusão de doença sistémica associada. O doente foi medicado com um curso breve de

prednisolona oral em baixa dose e betametasona e tacrolimus tópicos, com melhoria das queixas e resolução do eritema, embora sem recrescimento do pelo. Estas imagens ilustram uma apresentação extremamente incomum de lúpus cutâneo, com lesões isoladas ao nível dos membros e ausência de outros achados clínicos.¹ O doente mantém seguimento, com necessidade de vigilância regular para exclusão de lúpus eritematoso sistémico.²

CONTRIBUTO DOS AUTORES

CMN: Redação do manuscrito.

1. Serviço de Dermato-venereologia. Unidade Local de Saúde de Braga. Braga. Portugal.

2. Laboratório Anatomia Patológica – UNILABS. Porto. Portugal.

✉ Autor correspondente: Carlos M. Nogueira. carlos2mn@gmail.com

Recebido/Received: 07/03/2025 - Aceite/Accepted: 08/05/2025 - Publicado Online/Published Online: 20/05/2025 - Publicado/Publicado: 01/08/2025
Copyright © Ordem dos Médicos 2025



AC: Aquisição e análise de dados

SL: Revisão crítica do manuscrito.

Todos os autores aprovaram a versão final a ser publicada.

PROTEÇÃO DE PESSOAS E ANIMAIS

Os autores declaram que os procedimentos seguidos estavam de acordo com os regulamentos estabelecidos pelos responsáveis da Comissão de Investigação Clínica e Ética e de acordo com a Declaração de Helsínquia da Associação Médica Mundial atualizada em outubro de 2024.

CONFIDENCIALIDADE DOS DADOS

Os autores declaram ter seguido os protocolos do seu

centro de trabalho acerca da publicação de dados.

CONSENTIMENTO DO DOENTE

Obtido.

CONFLITOS DE INTERESSE

Os autores declaram não ter conflitos de interesse relacionados com o presente trabalho.

FONTES DE FINANCIAMENTO

Este trabalho não recebeu qualquer tipo de suporte financeiro de nenhuma entidade no domínio público ou privado.

REFERÊNCIAS

1. Desai K, Miteva M. Recent insight on the management of lupus erythematosus alopecia. Clin Cosmet Investig Dermatol. 2021;14:333-47.
2. Curtiss P, Walker AM, Chong BF. A systematic review of the progression of cutaneous lupus to systemic lupus erythematosus. Front Immunol. 2022;13:866319.